



I.A.D.E.S.

Institution d'Aide au Développement
Economique et Social

Juin 2024

Rapport de pauvreté





SOMMAIRE

- 01 Présentation de l'IADES
- 02 Pourquoi et comment mesurer la pauvreté
- 03 Définition de l'outil PPI
- 04 Méthodologie du rapport
- 05 Taux de pauvreté
- 06 Comparaison des taux de pauvreté
- 07 Suggestions pour l'avenir
- 08 Conclusion



PRÉSENTATION DE IADES

IADES, l'Institution d'Aide au Développement Économique et Social basée au Togo est une **Organisation Non Gouvernementale** créée en **2012** avec pour objectif principal d'aider des femmes et des hommes à **développer** leur **activité économique** à l'aide de **microcrédits** et de **formations économiques et sociales**.

En parallèle, plusieurs projets sont mis en place par l'organisation pour répondre à différents besoins liés aux objectifs du développement durable des Nations Unies (ODD). L'objectif final étant d'**améliorer la qualité de vie des femmes et des hommes** vivant sous le seuil de pauvreté ou s'en rapprochant dans les régions ciblées par IADES.

Cette aide à la population se traduit par la création de coopératives, le développement d'une **mutuelle santé** (projet **MUSA**), par la distribution de **foyers améliorés** (projet **ADOPKO WAZAM**) ou encore par la **réhabilitation de forages** (projet **WEZOU LIM**) favorisant l'accès à l'eau potable dans les villages.

Afin d'évaluer l'efficacité et la pertinences de ses actions, IADES fait passer des questionnaires de pauvreté (le PPI, Poverty Probability Index) à ses bénéficiaires.

Cet indicateur permet de mesurer les effets des micro-prêts et formations dispensées par IADES sur le niveau de vie de ses bénéficiaires.





POURQUOI ET COMMENT MESURER LA PAUVRETÉ



Pourquoi mesurer la pauvreté ?

Grâce à l'étude et l'analyse des données objectives récoltées par les agents de crédit d'IADES, le personnel de gestion peut prendre des décisions stratégiques éclairées et fournir aux parties prenantes et partenaires des preuves objectives du ciblage de population pauvre comme bénéficiaires de IADES.

Extrême pauvreté
→ moins de 1,90
dollars par jour

Comment mesurer la pauvreté ?

La mesure de la pauvreté objective prend en compte une ligne qui est fixée en fonction du niveau de vie moyen. Selon les Nations Unies, le seuil de pauvreté international, basé sur les prix de 2011, est fixé à 1,90 dollars par jour.

Néanmoins, un nouveau seuil a été mis en vigueur à partir de l'automne 2022 et se situe désormais à 2,15 dollars. Ainsi, toute personne disposant de moins de 2,15 dollars par jour est considérée comme vivant dans l'extrême pauvreté. IADES mesure les taux de pauvreté de ses bénéficiaires à chaque souscription d'un nouveau crédit en utilisant l'outil PPI.

N'ayant pas accès au nouvel outil de scoring PPI, nous avons gardé le seuil de 2011, afin de rester cohérent et fidèle aux questionnaires qui ont été récoltés durant la période juillet 2023- juin 2024.



L'OUTIL PPI

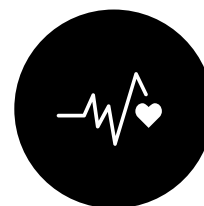
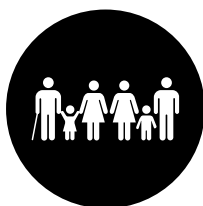


Le **Poverty Probability Index (PPI®)** est un outil de mesure de la pauvreté pour les organisations et entreprises. Il permet de déterminer si un ménage vit sous le seuil de pauvreté grâce à un set de **10 questions**. Cet outil est utilisé dans 20 pays d'Afrique, d'Asie et d'Amérique du Sud. Il a été créé par **Innovations for Poverty Actions (IPA)**, une ONG américaine qui étudie la pauvreté.

Le PPI a été lancé au Togo en 2018. Il est calculé à partir de l'enquête de Questionnaire des indicateurs de base du bien-être (QUIBB) de 2015. A chaque réponse est associée une valeur qui permet ensuite de calculer la probabilité de pauvreté du ménage selon un référentiel de pauvreté donné (1,90\$ par jour* ou encore le seuil de pauvreté national).

IADES utilise cet outil *PPI* car contrairement à d'autres méthodes de mesure de la pauvreté, cet outil *prend en considération les contraintes opérationnelles et budgétaires de IADES*. De fait, l'enquête peut être administrée *rapidement* avec seulement 10 questions. Les questions sont *simples* et il est *facile d'y répondre* même pour les ménages avec un faible taux d'alphabétisation.

*seuil de 2011



Le PPI se présente sous la forme d'un questionnaire de 10 questions à choix multiples que voici :

1. Quelle est votre région de résidence ?
2. Quelle est la plus haute classe que la femme chef de ménage/épouse a achevé ?
3. Tous les enfants âgés de 5 à 16 ans ont-ils fréquenté l'école pendant l'année scolaire en cours ou la plus récente ?
4. Au cours des 7 derniers jours, pendant combien de jours votre ménage a-t-il consommé du sucre (sucre en poudre et en morceau, bonbons, miel) ?
5. Le ménage possède-t-il une voiture à usage non commercial, une moto ou une motocyclette à usage personnel, ou une bicyclette/ un vélo ?
6. Le ménage possède-t-il un ventilateur ?
7. Le ménage possède des fauteuils ou canapés ?
8. Le ménage possède-t-il des chaises ou tables ?
9. Quel est le principal matériel des murs de la maison ?
10. Quelle genre de toilettes la plupart des membres de votre ménage utilise ?



MÉTHODOLOGIE

Pour réaliser ce rapport de pauvreté, voici la manière dont nous avons procédé :

1. Définir une population mère et les échantillons étudiés, ici les **bénéficiaires de microcrédits de IADES** et séparés selon leur cycle de crédit en cours et leur région
2. **Calculer le score PPI** à l'aide d'Excel qui attribue un nombre de points spécifique à chaque réponse, le nombre de points varie selon le seuil de pauvreté auquel on s'intéresse.
3. Convertir le score PPI en **probabilité de pauvreté** à l'aide d'un tableau de référence correspondant au seuil de pauvreté auquel on se réfère.
4. Calculer le **taux de pauvreté par cycle**
5. **Comparer** les taux de pauvreté obtenus aux taux de pauvreté national, urbain et rural.
6. Modéliser les données afin de pouvoir interpréter plus facilement les résultats.

Echantillonnage

Sur la période allant de juin 2023 à mai 2024, IADES a eu 3 277 bénéficiaires tous cycles confondus. Lors de la contraction d'un crédit IADES fait passer un test PPI, nous avons pu récupérer plus de 1 000 questionnaires, cependant, de nombreux questionnaires étaient incomplets.

En tout, 929 questionnaires ont pu être examinés, parmi lesquels 925 ont pu être liés à un cycle de crédit pour mener une analyse plus fine.

Répartition des bénéficiaires en fonction des cycles

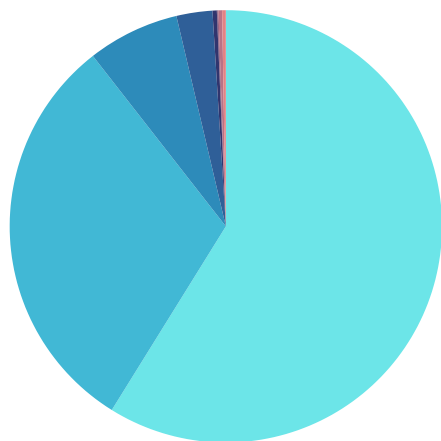
Nous avons analysé la répartition des questionnaires en fonction du cycle de prêt du répondant. Chaque cycle correspond nombre de prêt que le répondant a déjà effectué auprès de IADES.

Ainsi, le cycle 1 signifie que le bénéficiaire emprunte pour la toute première fois à IADES alors que le cycle 2 signifie qu'il emprunte pour la seconde fois, etc.

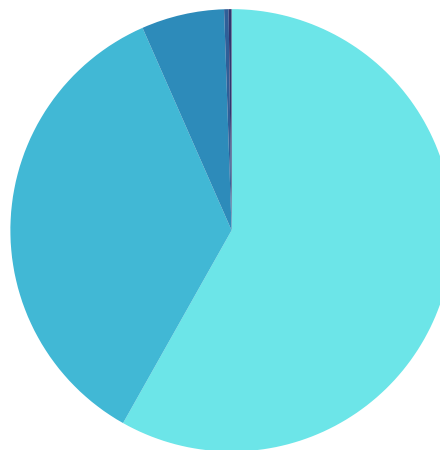
Numéro du cycle	1	2	3	4	5	6	7	8	9	TOTAL
Nombre d'échantillons	538	326	56	3	2	0	0	0	0	925
Nombre total de bénéficiaires	2561	1332	299	117	14	2	3	12	12	3277



Répartition de tous les bénéficiaires de juillet 2023 à juin 2024



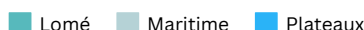
Echantillon étudié dans ce rapport de juillet 2023 à juin 2024



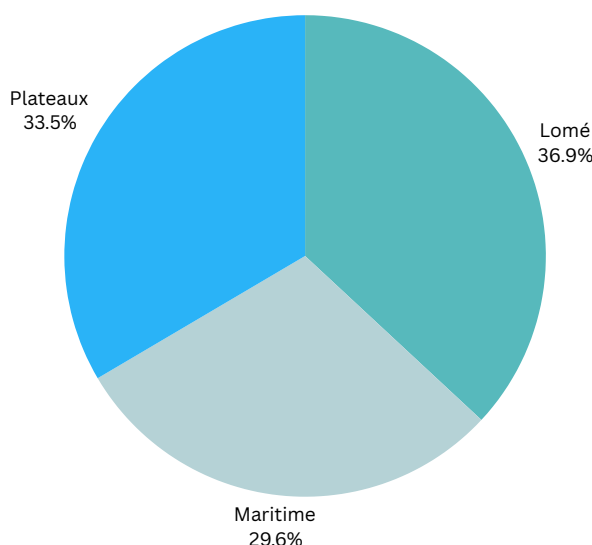
Répartition des bénéficiaires interrogés en fonction des régions

IADES est implanté dans trois régions du Togo : à Lomé, où se trouve le siège, à Kévé qui correspond à la région maritime et à Notsé avec la région des Plateaux.

	Lomé	Maritime	Plateaux	Centrale	Kara	Savanes	Total
Nombre de bénéficiaires	343	275	311	0	0	0	929
Pourcentage de bénéficiaires	36,92%	29,60%	33,47%	0,00%	0,00%	0,00%	100,00 %



Répartition des bénéficiaires interrogés en fonction de leur région



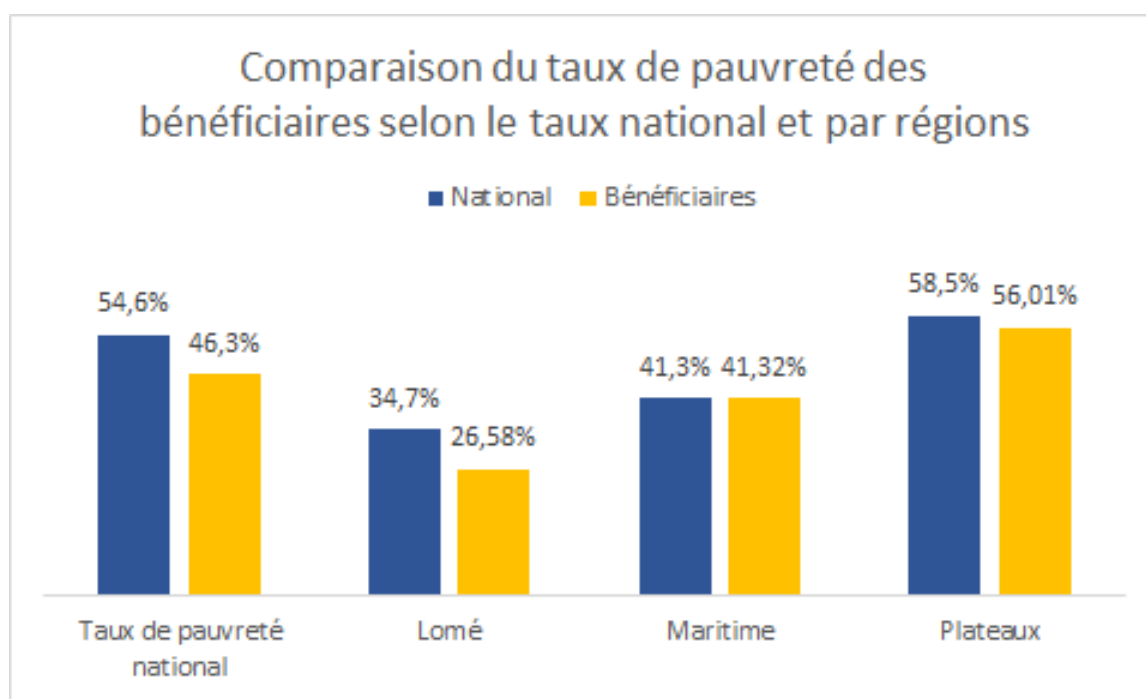
Les bénéficiaires de IADES interrogés sont équitablement répartis entre les trois régions. Cependant, ces résultats ne sont pas très représentatifs car seule une petite part des bénéficiaires à été interrogés et l'ensemble des bénéficiaires ne sont pas également répartis entre les 3 zones comme l'est l'échantillon qui a remplis le questionnaire. L'ONG a tout de même réussi à développer son activité en zone rurale, à en croire l'échantillon analysé (63,1% aujourd'hui contre 49,5% l'année dernière).



Taux de pauvreté

Comparaison par régions du seuil de pauvreté national (2011)

Région	National	Lomé	Maritime	Plateaux
Taux de pauvreté des ménages bénéficiaires (2023)	46,3%	26,58%	41,32%	56,01%
Taux de pauvreté national de référence (2011)	54,6%	34,7%	41,3%	58,5%
Ecart	8,3%	8,2%	-0,1%	2,5%



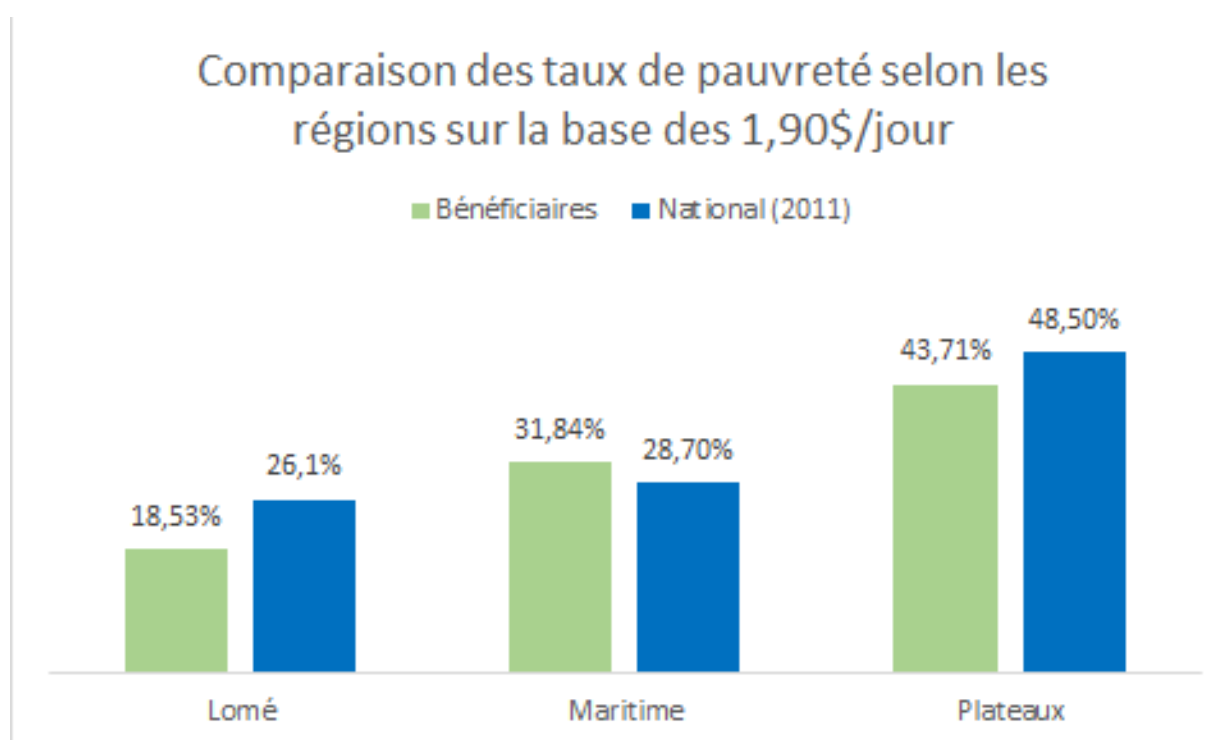
Explication :

Les bénéficiaires des microcrédits se trouvent en dessous du seuil de pauvreté national global et par région, cela signifie que les bénéficiaires (tous cycles confondus) sont moins pauvres que la population. A Lomé, 26,6% des créditeurs IADES vivent sous le seuil de pauvreté contre 34,7% de la population. En région Maritime les résultats montrent des taux de pauvreté similaires entre les bénéficiaires et non bénéficiaires. Dans la région des Plateaux, 56% des bénéficiaires vivent sous le seuil de pauvreté national contre 58,5% des habitants.



Comparaison par régions du seuil de pauvreté des 1,90\$/jour (2011)

Régions	Taux de pauvreté des ménages bénéficiaires à 1,90\$/jour	Taux de pauvreté international de référence à 1,90\$/jour	Ecart	Nombre de bénéficiaires
Lomé	18,53%	26,1%	7,57%	343
Maritime	31,84%	28,70%	-3,14%	275
Plateaux	43,71%	48,50%	4,79%	311



Explication :

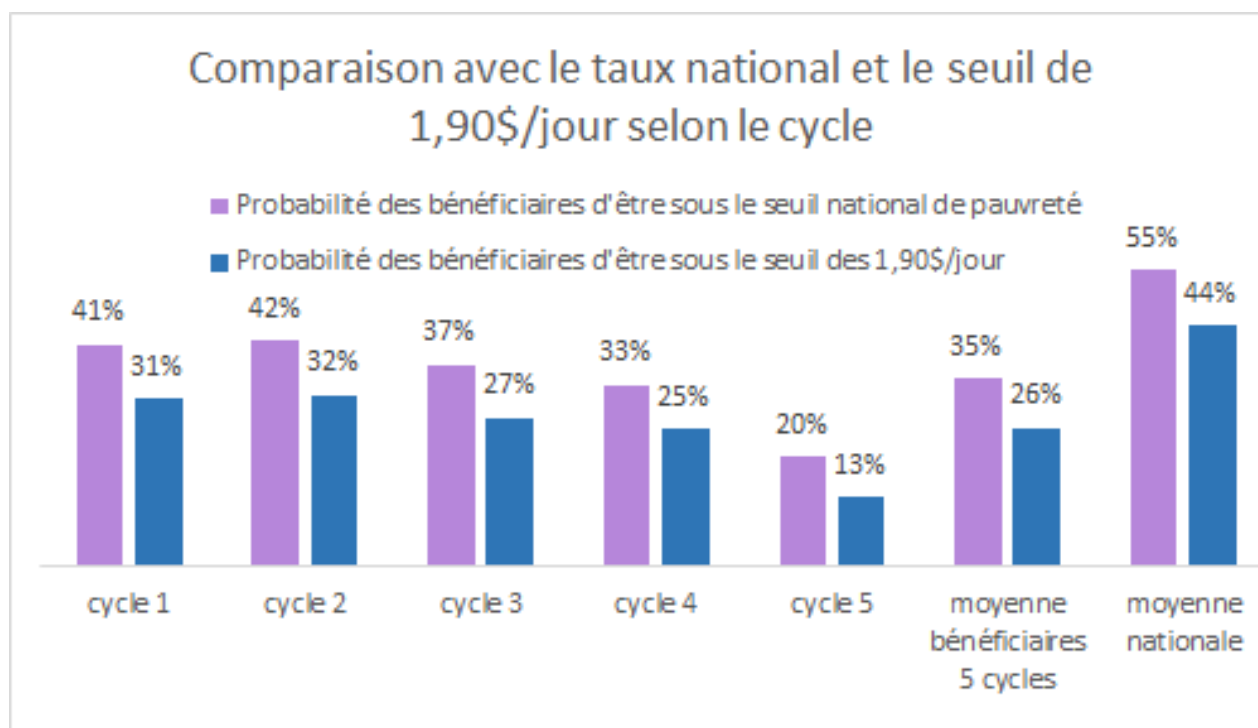
A Lomé, le taux de pauvreté calculé par rapport au seuil de pauvreté de 1,90\$/jour indique que **18,5 % des ménages bénéficiaires** de IADES sont en dessous du seuil de pauvreté, alors que la population y est à 26,1%, ce qui montre que **les bénéficiaires de IADES sont moins pauvres** que la population de la capitale.

Pour la région Maritime, **32% des ménages bénéficiaires** vivent sous le seuil de pauvreté, ce qui est **légèrement plus élevé que le seuil national** (29%). Le taux de pauvreté des bénéficiaires est supérieur de 3 points au taux correspondant dans la région. Cela signifie que IADES touche une proportion très proches de ménages pauvres par rapport à la réalité de la région.

Pour la région des Plateaux, comme pour Lomé, la proportion de ménages bénéficiaires vivant sous le seuil de pauvreté des 1,90\$/jour est **inférieure au taux de la région (43,7% pour les bénéficiaires de la région des Plateaux contre 48,5% pour la moyenne locale)**, c'est-à-dire que IADES touche une part moins élevée de foyers pauvres par rapport au reste de la région.



Comparaison du taux de pauvreté par cycle par rapport au taux de pauvreté national



Nombre de cycles	1	2	3	4	5
Bénéficiaires représentés/ ayant répondu au questionnaire PPI	538	326	56	3	2

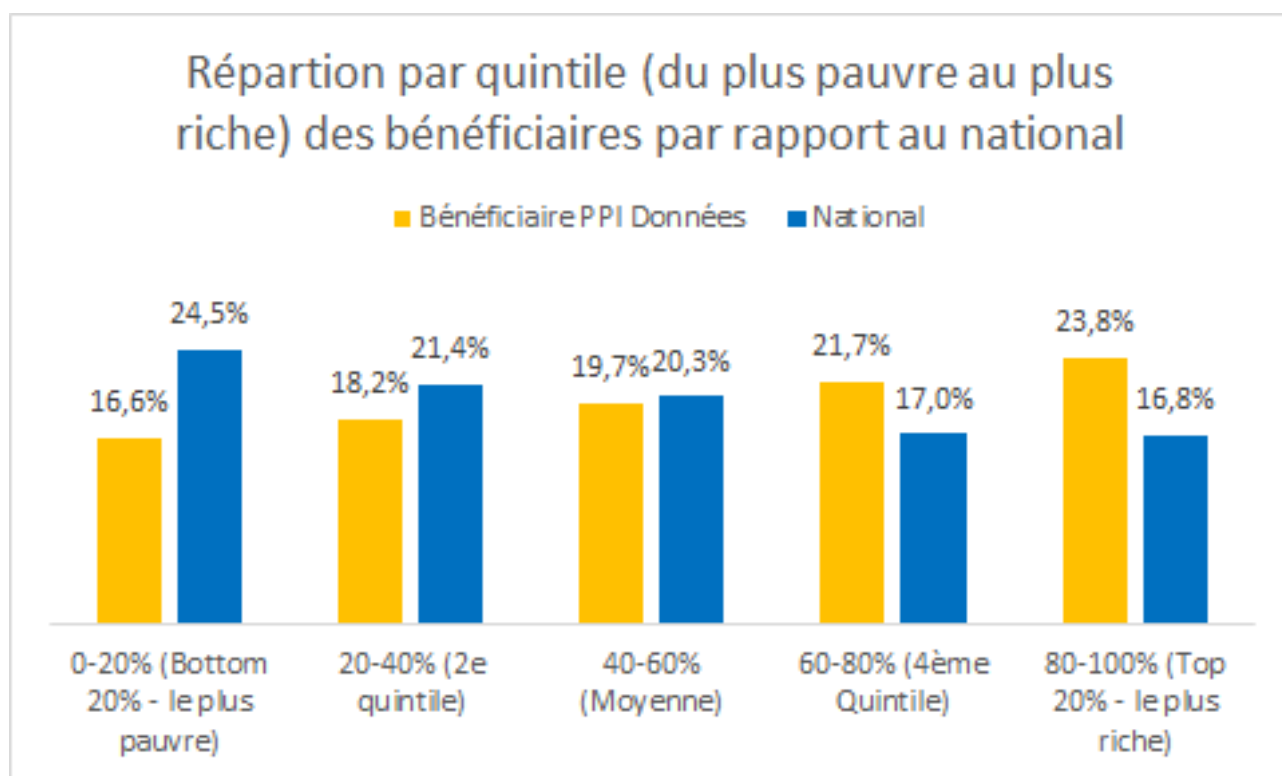
D'après le graphique on peut s'apercevoir que la probabilité d'être sous le seuil de pauvreté diminue lorsque le nombre de cycles réalisés augmente. Néanmoins, cette interprétation reste limitée car à partir du troisième cycle l'échantillon n'est plus vraiment représentatif étant donné que 925 questionnaires ont été étudiés et il y a parmi l'échantillon interrogé seulement 56 personnes dans le cycle 3. On remarque également que **les bénéficiaires sont bien en dessous des moyennes nationales** et du seuil des 1,90 \$/jour. La probabilité des bénéficiaires d'être sous le seuil de pauvreté national est de 20 points inférieur à la probabilité des togolais d'être sous ce seuil. Les bénéficiaires sont en moyenne moins pauvres que les togolais. Ainsi, les bénéficiaires de IADES, tout cycle confondus, s'avèrent être moins pauvres que le reste de la population nationale et **seulement un quart d'entre eux sont sous le seuil de 1,90\$/jour** alors que les non bénéficiaires y sont à presque 45%.



Répartition des bénéficiaires par quintile



Quintiles pour la distribution de la consommation de population entre individus	Bénéficiaire PPI Données	National
0-20% (Bottom 20% - le plus pauvre)	16,6%	24,5%
20-40% (2e quintile)	18,2%	21,4%
40-60% (Moyenne)	19,7%	20,3%
60-80% (4ème Quintile)	21,7%	17,0%
80-100% (Top 20% - le plus riche)	23,8%	16,8%



Les bénéficiaires se trouvent en plus grande partie dans les quintiles égaux ou supérieurs à la moyenne et 23,8% se situent dans le top 20% des ménages les plus riches, là où la moyenne nationale est seulement à 16,8%. Dans les deux premiers quintiles, de 0 à 40%, les bénéficiaires se trouvent en dessous de la moyenne nationale, ce qui signifie que les bénéficiaires sont moins victimes de la pauvreté que la moyenne nationale.



CONCLUSION

La répartition des bénéficiaires en fonction des cycles est globalement la même dans l'échantillon de personnes interrogées que dans l'ensemble des bénéficiaires de IADES. Cela nous permet de ce fait d'avoir une plus grande représentativité de nos résultats et donc des conclusions à priori plus fiables.

Incontestablement, les bénéficiaires d'IADES sont moins pauvres que le reste de la population, à en croire ces statistiques : entre 7 et 11 points de différence ont été notés entre les taux de pauvreté par cycle de prêt et le taux de pauvreté national. Cela démontre que non seulement IADES s'efforce d'être sélectif dans leur octroi de prêt de sorte à s'assurer des capacités de remboursement de chacun mais aussi à pérenniser ce confort écart. La recherche de potentiels bénéficiaires solvables est sûrement en partiel la cause du fait que les bénéficiaires IADES ont une probabilité plus faible d'être sous le seuil national de pauvreté que les togolais moyens. On peut noter que l'initiation d'un troisième cycle de micro-prêt constitue un point de bascule vers le creusement de cet écart.

Ces conclusions apparaissent donc comme étant encourageantes et synonymes de succès pour IADES qui cherche constamment à diversifier ses activités (Wezou Lim, ADOPKO WAZAM, Musa, coopératives agricoles). Leur objectif étant de toucher différents profils d'individus, tous concernés par des problématiques similaires.



ANNEXE

Concernant le **PPI**, il convient de noter que certaines personnes interrogées ont parfois du mal à répondre à certaines questions. La quatrième question, “Au cours des 7 derniers jours, pendant combien de jours votre ménage a-t-il consommé du sucre ?” est très régulièrement laissée vide car les ménages ne retiennent pas précisément leur consommation au quotidien. Il est important de souligner que de nombreux questionnaires (plus d’une centaine) n’ont donc pas pu être analysés du fait de ce type d’omissions ou de certaines erreurs de remplissage.

Jusqu’à aujourd’hui (07/2024) les questionnaires PPI étaient remplis sur papier. Il fallait donc rentrer manuellement toutes les réponses aux questions sur une feuille excel standardisée afin de pouvoir obtenir les scores PPI et probabilités d’être en dessous du seuil de pauvreté associés.

Nous sommes actuellement en train de tester une version numérique du PPI sur la plateforme Kobo (Plateforme largement utilisée à IADES qui permet de diffuser des questionnaires en version numérique).

Cela permettra :

- d’économiser beaucoup de papier
- de faciliter le processus de collecte des scores PPI et donc potentiellement de collecter plus de réponses
- de faciliter le traitement des données (plus besoin de tout rentrer manuellement dans excel, plus de 900 questionnaires de 10 questions chacun...)